



Utiliser le portail d'accès distant pour les étudiants de l'INSA de LYON

Table des matières

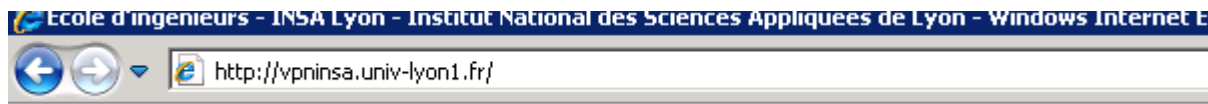
1) Authentification.....	2
2) Page d'accueil du portail.....	3
3) Accéder à la documentation électronique (PORTAIL DOCUMENTAIRE DOC'INSA)....	4
4) Déconnexion du portail d'accès distant.....	5
5) Accéder à votre dossier personnel INSA.....	7
6) Configuration des modules ActiveX et Java sur votre navigateur.....	8
1. ActiveX avec Internet Explorer.....	8
2. Java sous FireFox.....	9
3. Java sous Internet Explorer 7	10

Pour toutes questions ou problèmes relatifs au portail d'accès distant, contactez la DSI de l'INSA de LYON via le site web du support : <http://support.insa-lyon.fr>

1) Authentification

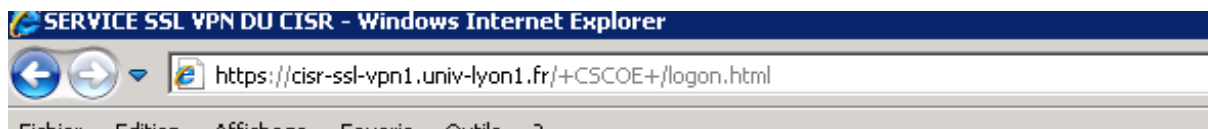
Ce nouveau service SSL VPN du [CISR](http://www.cisr.univ-lyon1.fr) pour les étudiants de l'INSA de Lyon est composé d'un cluster de 2 Cisco ASA 5510 pour assurer la répartition de charge et la redondance. Il est accessible via l'url suivante :

- <http://vpninsa.univ-lyon1.fr>

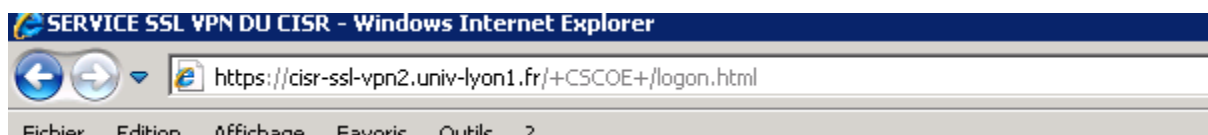


En fonction de la charge en cours, vous êtes redirigé en https sur :

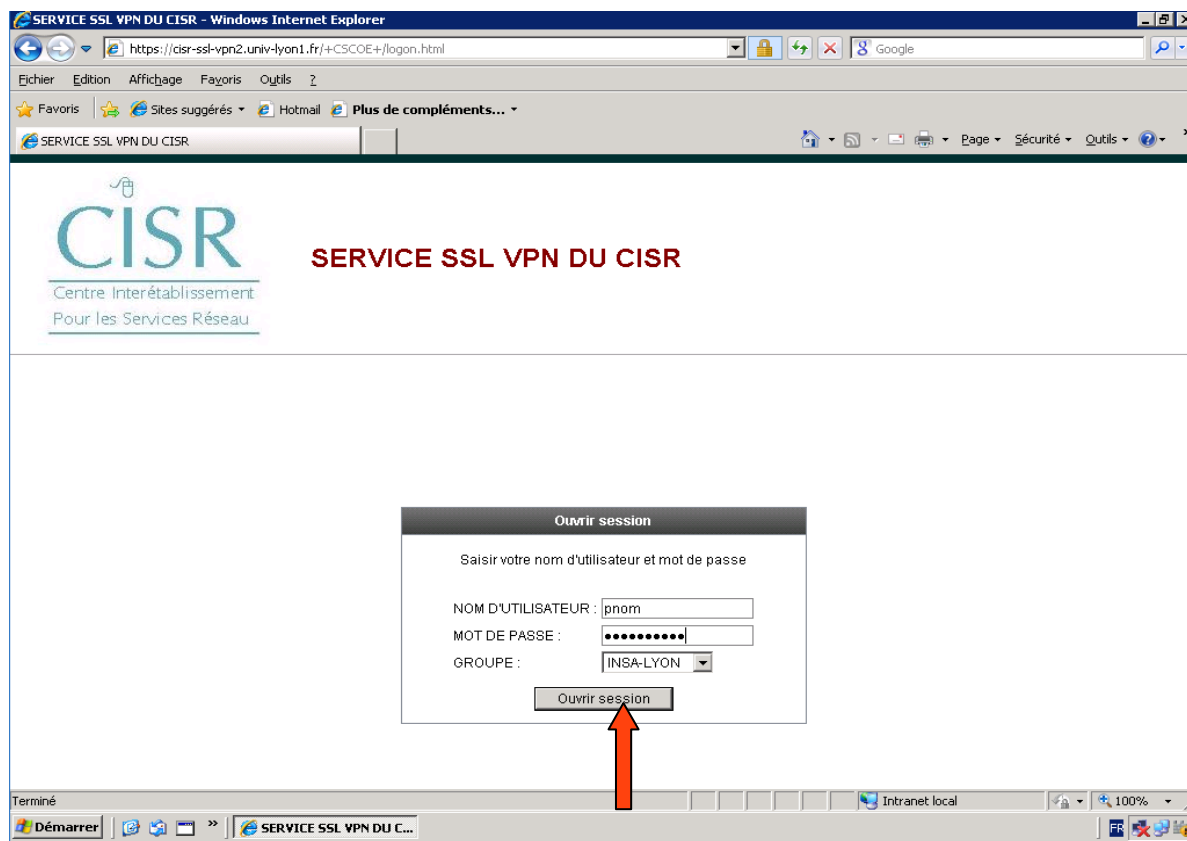
- le premier ASA cisr-ssl-vpn1.univ-lyon1.fr



- ou le deuxième cisr-ssl-vpn2.univ-lyon1.fr



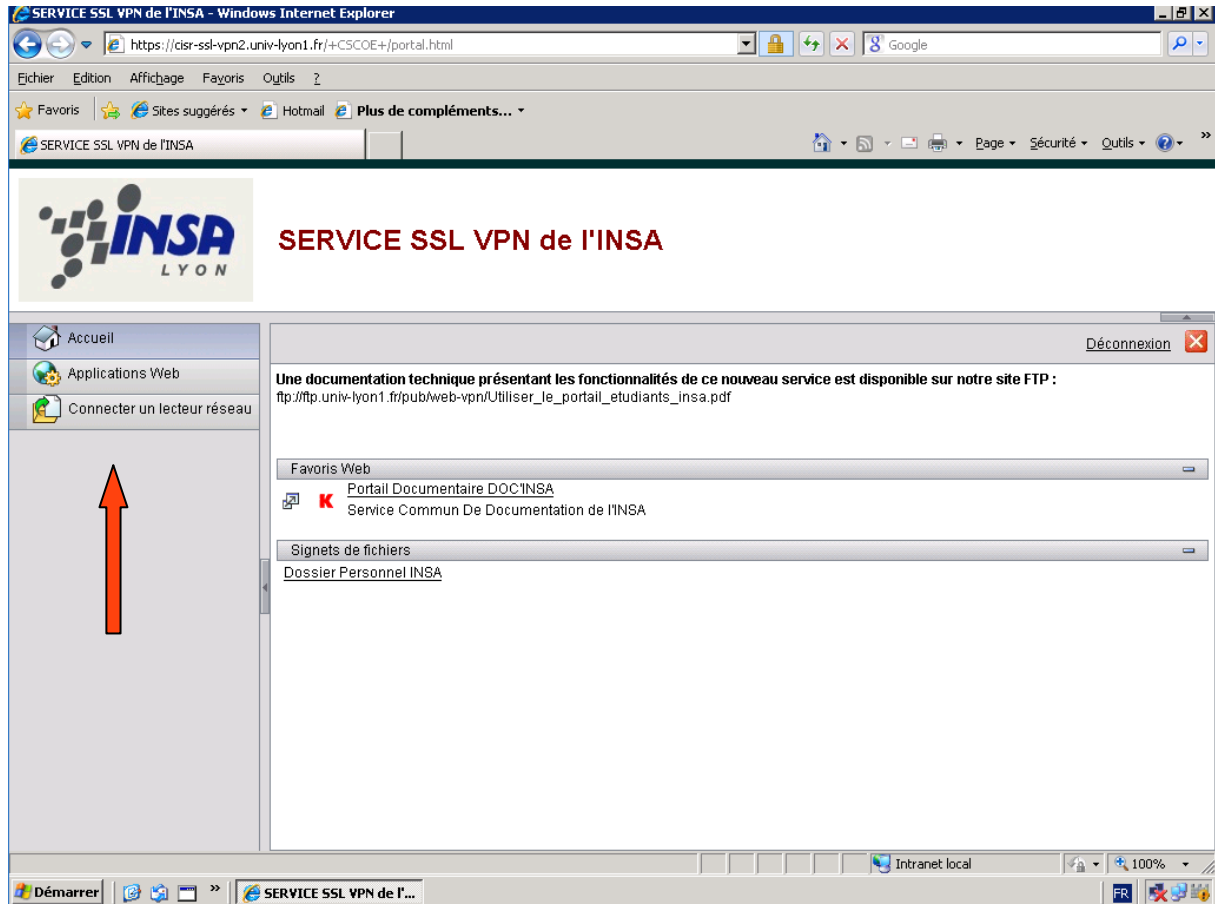
- Authentifiez-vous avec votre login et mot de passe de l'authentification centralisée de l'INSA de Lyon, sélectionnez le groupe INSA-LYON puis cliquez sur le bouton « Ouvrir session »



Le portail d'accès distant est accessible aux étudiants ayant un compte personnel déclaré dans l'annuaire de l'INSA de Lyon. En cas d'échec de connexion, contactez la DSI de l'INSA de LYON via le site web du support : <http://support.insa-lyon.fr>

2) Page d'accueil du portail

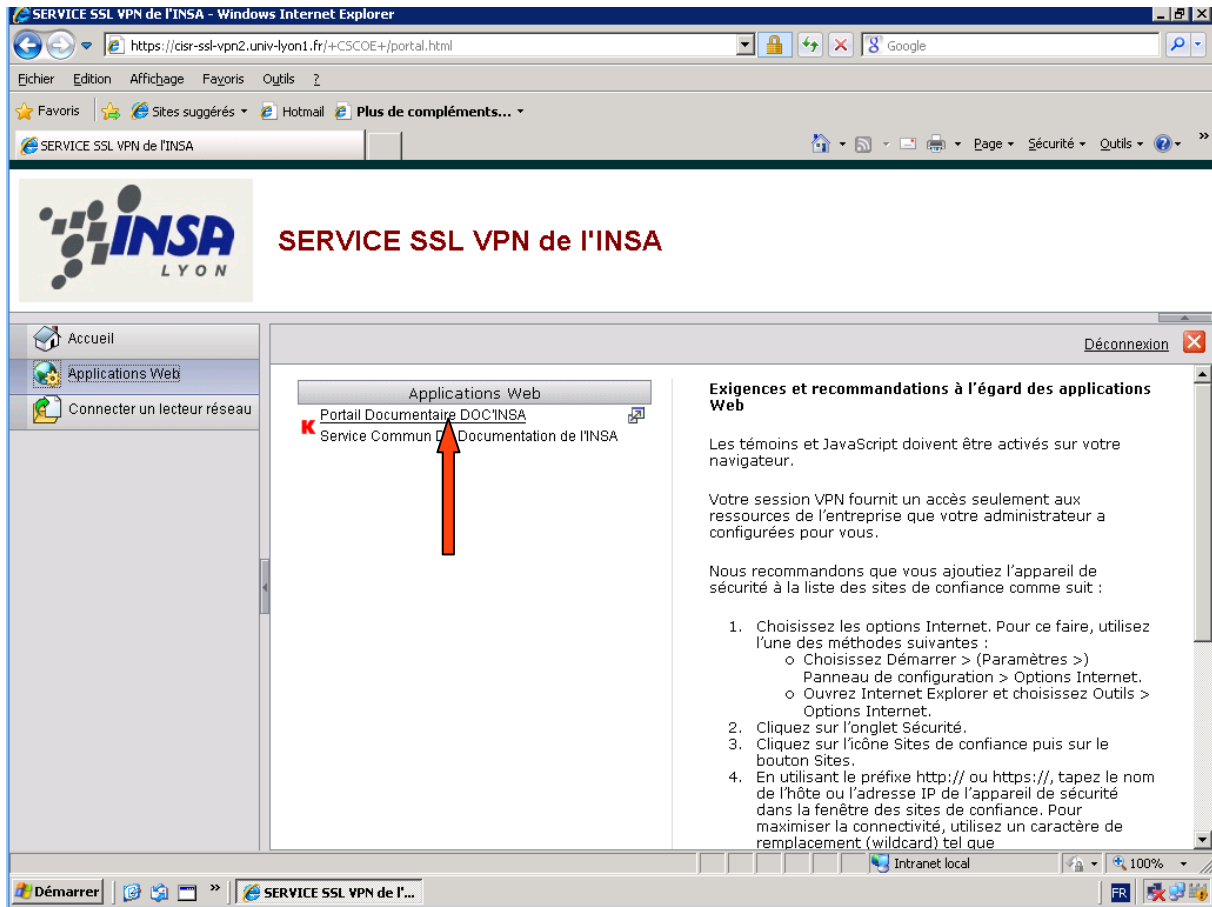
Une fois authentifié, vous accédez à la page d'accueil du portail dédié aux étudiants de l'INSA de Lyon.



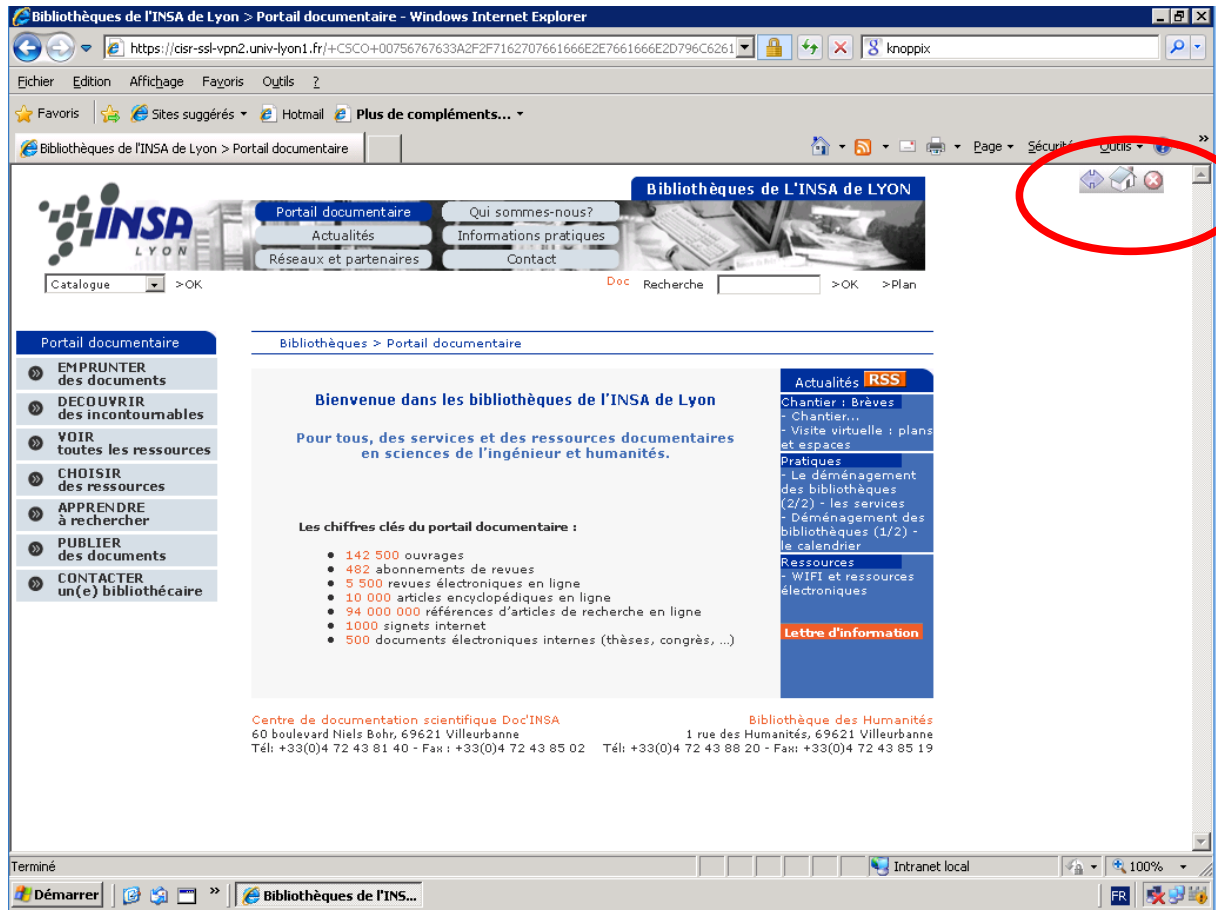
Différents services vous sont proposés via les boutons localisés à gauche de cette page d'accueil.

3) Accéder à la documentation électronique (PORTAIL DOCUMENTAIRE DOC'INSA)

Dans la page d'accueil du Portail ou sur la page des **Applications Web**, cliquez sur le lien « Portail Documentaire DOC'INSA »



- vous accédez au portail documentaire de L'INSA



L'utilisateur peut désormais accéder aux revues et ouvrages en ligne dont l'INSA de Lyon a souscrit un abonnement. L'accès aux pages Web se fait en passant par les serveurs proxys de l'INSA et du Service Commun de Documentation.

Descriptif de l'outil de navigation (encerclé en rouge ci-dessus).



- ➔ La flèche à double sens bascule l'outil de navigation de la droite à la gauche de l'écran.
- ➔ L'icône Maison permet de revenir à la page d'accueil du portail d'accès distant
- ➔ La croix rouge met fin à la session d'accès distant (voir point 4°)

4) Déconnexion du portail d'accès distant

Si vous cliquez sur la croix rouge de l'outil de navigation, vous mettez fin à votre connexion. Si vous cliquez sur le bouton « Déconnexion » de la page d'accueil du portail d'accès distant, vous fermez votre connexion.

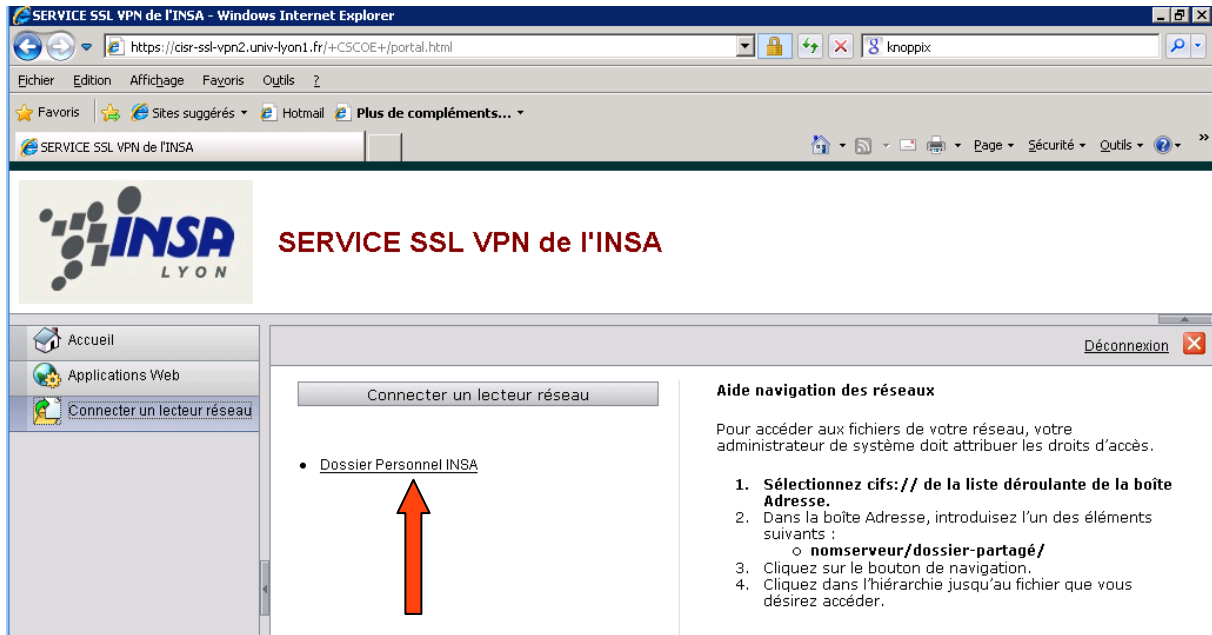
- Vous pouvez ouvrir une nouvelle session en cliquant sur le bouton « Ouvrir session ».



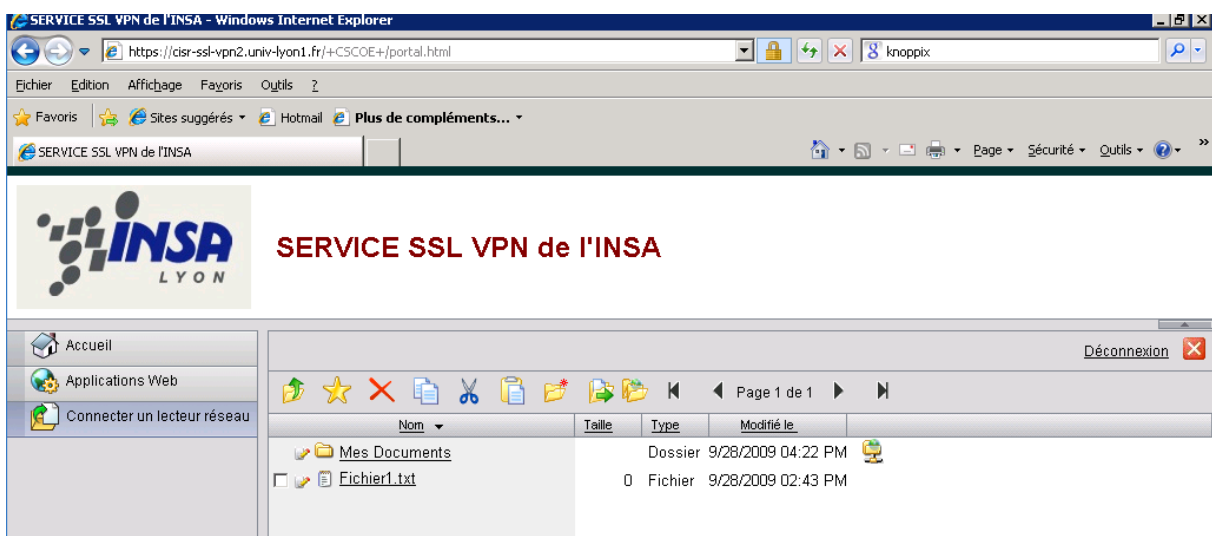
5) Accéder à votre dossier personnel INSA

Ce module lance une applet java. Ceci nécessite donc que le module java soit installé et activé sur votre navigateur Internet ou ActiveX si vous êtes sous système Windows. Pour configurer ces modules, se référer au paragraphe « Configuration des modules ActiveX et Java sur votre navigateur » .

- Cliquez sur le bouton à gauche « Connectez un lecteur réseau », puis cliquer sur le lien « **Dossier Personnel INSA** »



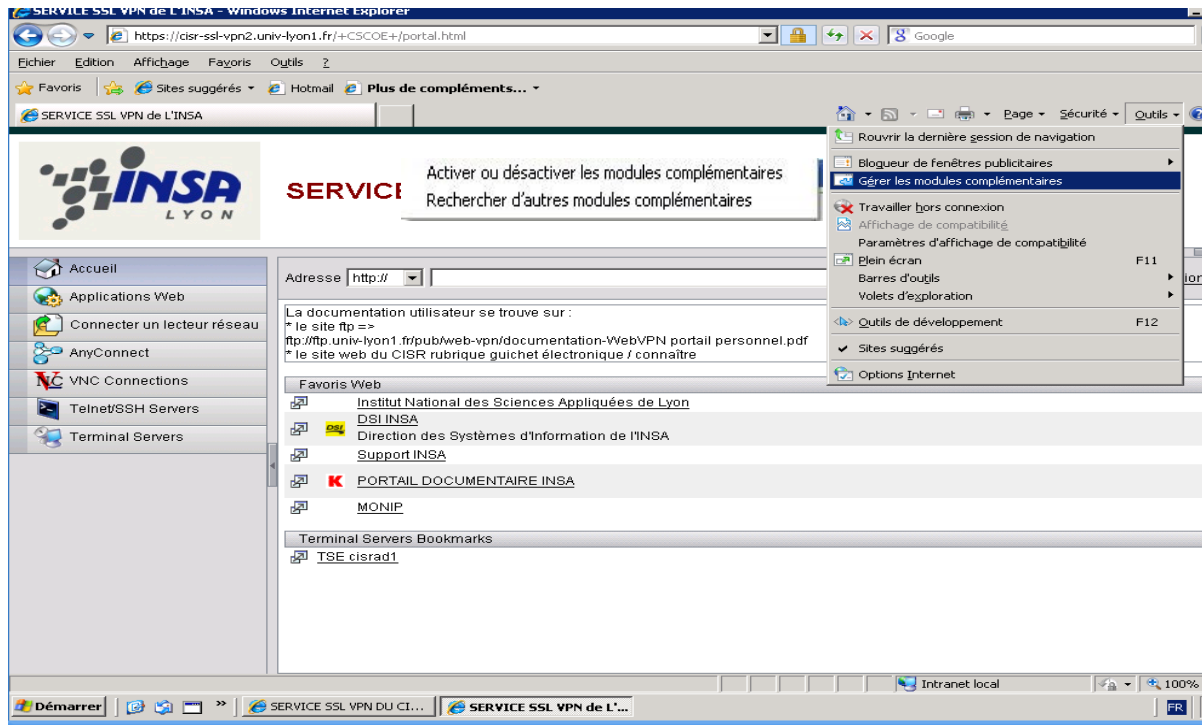
- Vous accédez directement à votre dossier personnel localisé sur le serveur de fichiers centralisé de l'INSA. Vos identifiants (login : pnomo et mot de passe) que vous avez rentré pour accéder au portail d'entrée SSL VPN INSA ont été utilisés pour pointer cette ressource.



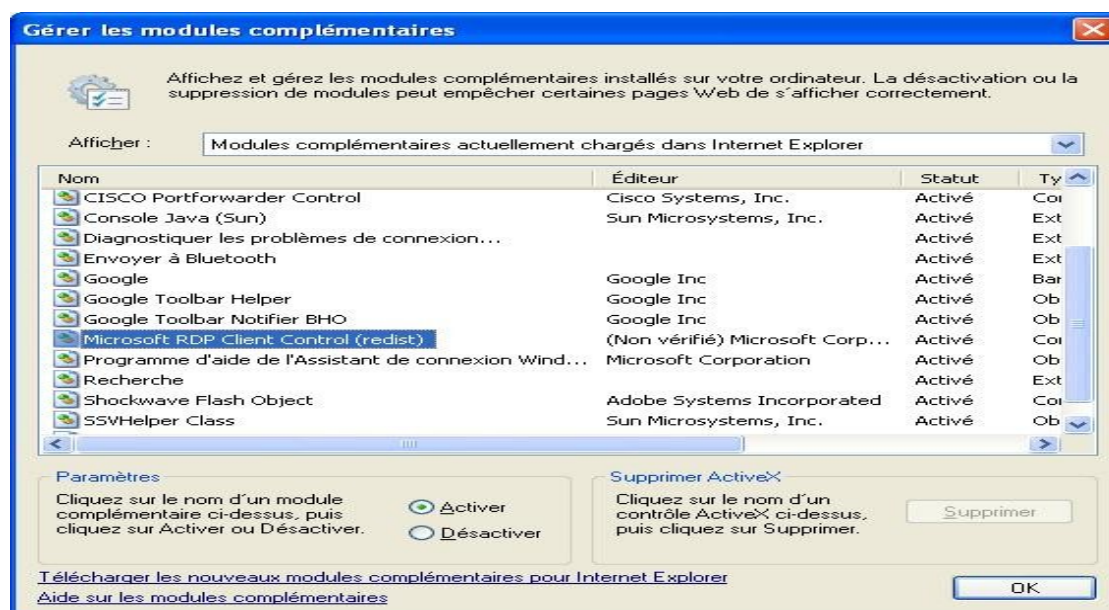
6) Configuration des modules ActiveX et Java sur votre navigateur

1. ActiveX avec Internet Explorer

Vérifiez que le composant ActiveX est bien activé sur votre navigateur Web. Cliquez sur l'onglet **Outil => Gérer les modules complémentaires => Activer ou désactiver les modules complémentaires**.



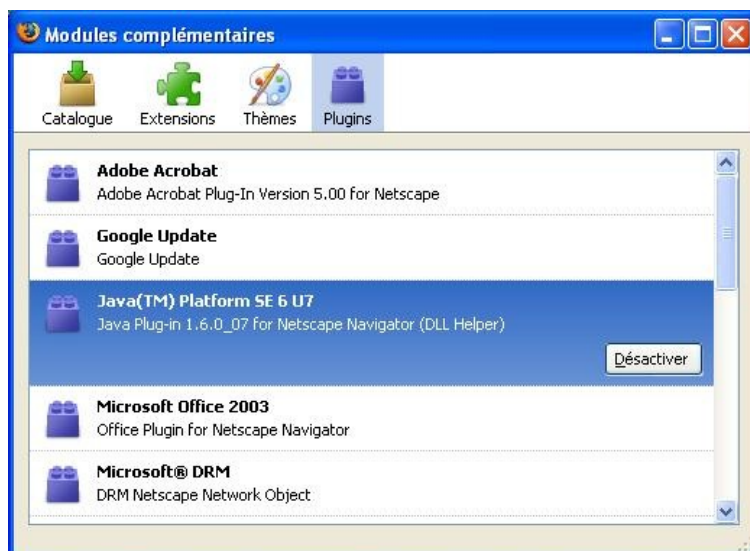
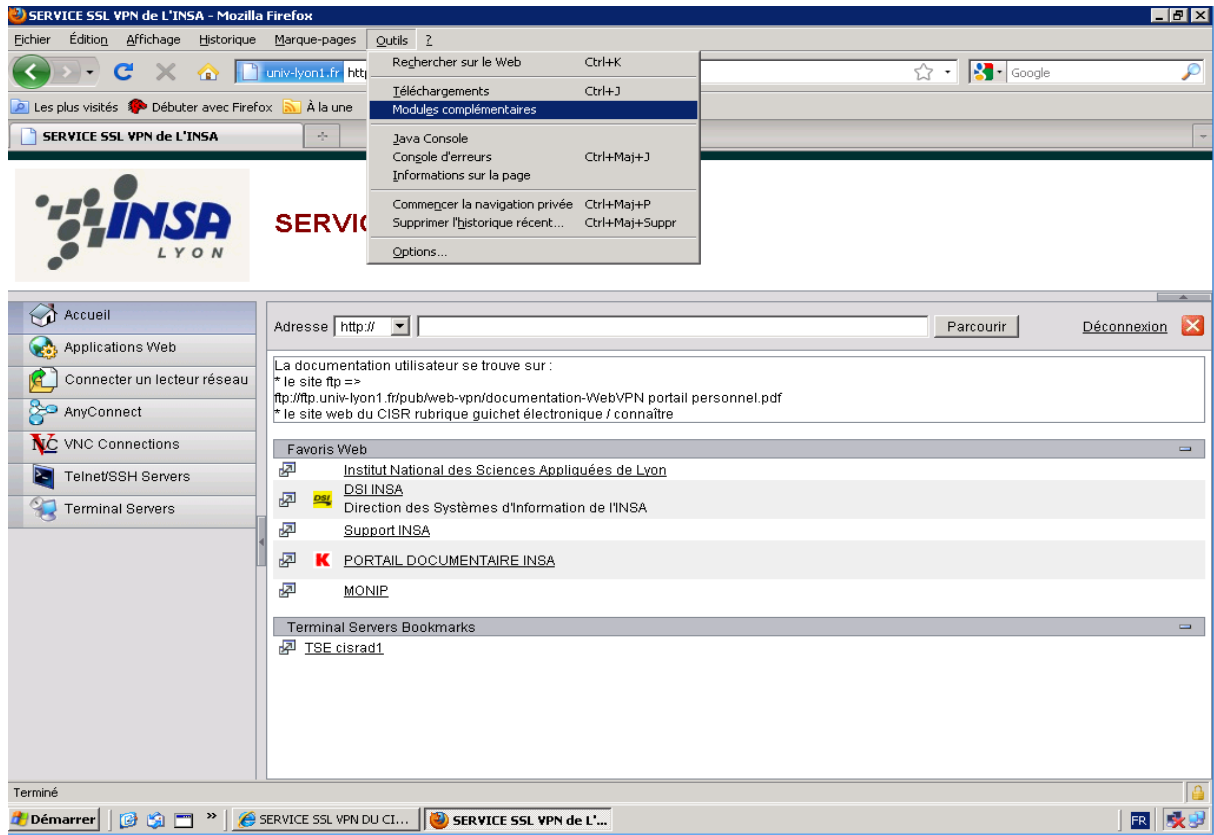
Recherchez par exemple le module complémentaire « **Microsoft RDP Client** » dans la liste des Modules complémentaires actuellement chargés dans votre Internet Explorer si vous souhaitez vous connecter sur un serveur en mode Terminal Serveur. Sélectionnez-le et vérifiez que dans ses paramètres la case **Activé** est bien cochée. Validez et fermez les fenêtres en cliquant sur OK.



2. Java sous FireFox

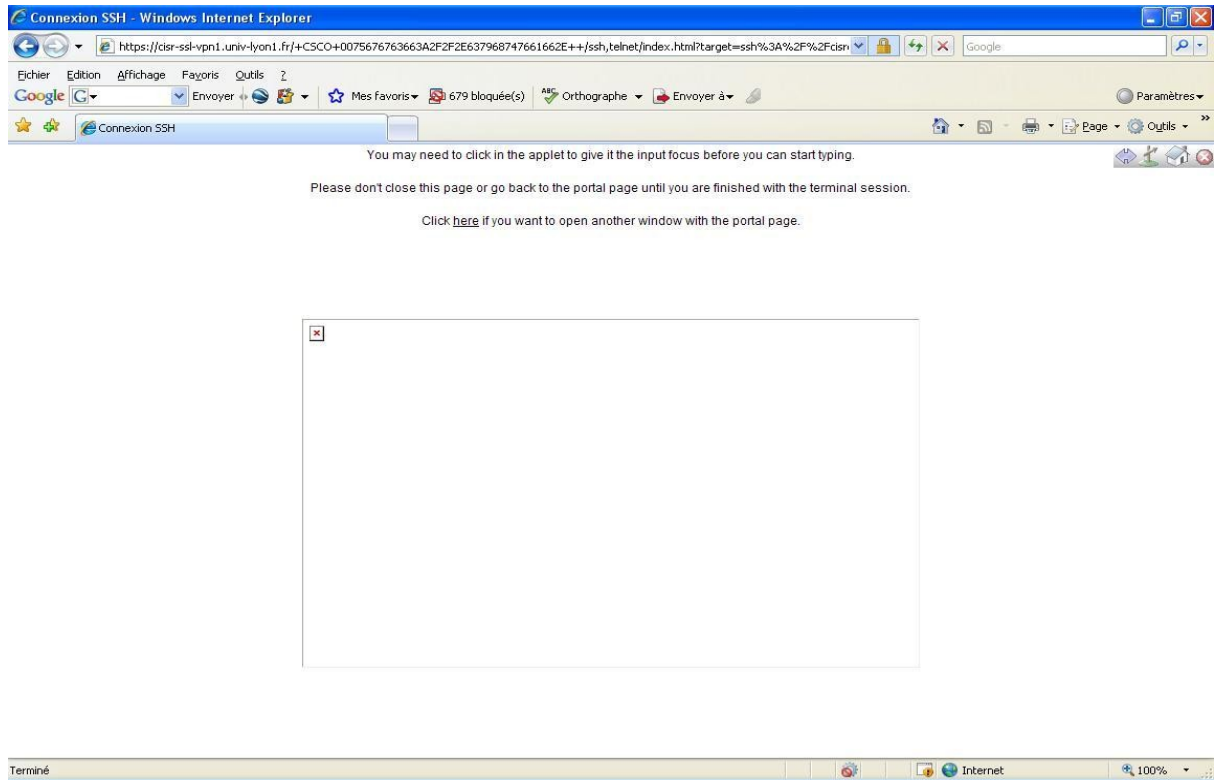
Vérifiez que le module Java est bien installé et activé sur votre navigateur. S'il n'est pas installé, un message d'erreur « **Java est requis pour l'exploitation du module externe** » apparaît sur la page du portail.

Cliquez sur **Outil => Modules Complémentaires**. Sélectionnez le module Java et vérifiez qu'il est bien activé.



3. Java sous Internet Explorer 7

Vérifiez que le module Java est bien installé et activé sur votre navigateur. S'il n'est pas installé, une page blanche avec une croix rouge apparaît sur la page du portail.



Cliquez sur l'onglet **Outil => Gérer les modules complémentaires => Activer ou désactiver les modules complémentaires**. Sélectionnez le module Java et vérifiez qu'il est bien activé

